

LUCHFORD APM

Title: Salon

Date: February 2016

Circulation: 98,984

PR Value: £864

САЛОН

02/2016

THE BEST OF DESIGN



ТВОРЧЕСКИЙ ТРУД

КУЗНИЦА «БЫСТРОЙ МОДЫ»

Интерьерную часть новой штаб-квартиры крупного фешн-ритейлера Primark в Дублине взяла на себя MoreySmith, не менее опытная в сфере офисных пространств, чем Primark — в выпекании одежных скоропортящихся трендов

ТЕКСТ: АЛЕКСАНДРА ШЕНКОВА
ФОТО: ДОНАЛД МЮЛЛЕР





ЛИНДА МОРЕЙ
БАРРОУЗ



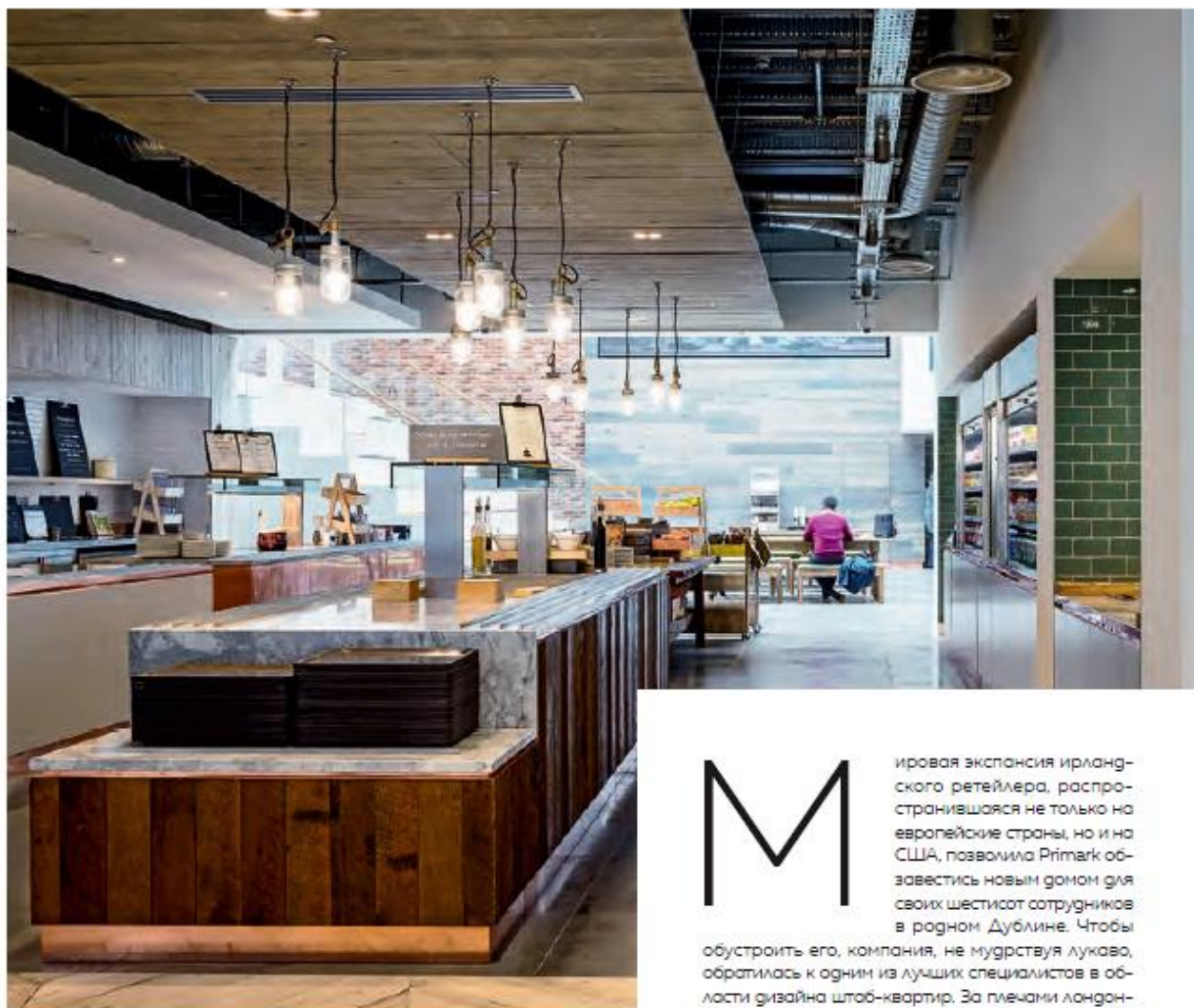
НИКОЛА ОСБОРН



ЛЕСЛИ КЕАЛИ



ЭНДРЮ МАККАНН



Мировая экспансия ирландского ретейлера, распространившаяся не только на европейские страны, но и на США, позволила Primark обзавестись новым домом для своих шестисот сотрудников в родном Дублине. Чтобы

обустроить его, компания, не мудрствуя лукаво, обратилась к одним из лучших специалистов в области дизайна штаб-квартир. За плечами лондонского бюро MoreySmith проекты офисов для таких гигантов различных индустрий, как Coca Cola, Mbet Hennessy, Red Bull, ASOS, Sony Music и др. Навив руку на отражении в интерьере идентичности разных брендов и научившись мастерски управлять с обустройством офисов для коллективов, численность которых превышает пятьсот, а иногда и тысячу человек, MoreySmith взяли за организацию очередного улья с энтузиазмом. Помимо прочего, им предстояло объединить в одно пространство два разных по стилистике и времени постройки здания с небольшим двориком между ними. Возникший в процессе атриум стал фокусной точкой всего проекта. Между зданиями в четыре этажа появился 13-метровый мостик со стальным каркасом и деревянным покрытием, а сверху — стеклянная крыша. В образовавшемся крытом дворике разместились кафе, бар и рабочее пространство, организованное в формате лаундж-зоны какого-нибудь отеля.

Сами здания также подверглись серьезной трансформации. «Под нож» архитекторов попали балконы, выходящие на атриум, стены и внутренние перегородки. Таким образом в интерьере штаб-квартиры проявил себя курс на модернизацию, выбранный компанией после нескольких громких скандалов в конце нулевых и начале 2010-х годов в связи с обвинением в использовании патогонных предприятий на территории Индии. Вернув себе доброе имя и получив статус лидера в международной организации под названием «Этическая торговая инициатива», членом которой Primark является с 2006 года, компания перелистнула эту черную страницу своей истории. Нынешняя открытость и прозрачность деятельности стала составной частью интерьера: все, что происходит в атриуме, просматривается с улицы сквозь прозрачные стеклянные стены, а конференц-румы, выходящие в сам атриум, спроектированы как «аквариумы», поставленные друг на друга.

Помимо вышеупомянутого мостика архитектура новоиспеченного единого здания общей площадью 11 500 кв. м обогатилась многочисленными переходами и лестницами, в чем тоже скрывается символизм. Так была закодирована динамичность основанной в 1969 году компании, которая не останавливается на достигнутом и продолжает приобщать к fast fashion новые страны и континенты. Ненавязчивый брендинг, без которого не может обойтись интерьер ни одной штаб-квартиры, выражается в этом проекте в использовании бумажных пакетов и ярлыков с логотипом компании в декоре стен, а также на ситилайтах с фотографиями из свежей рекламной кампании. Дух индустриального Дублина архитекторы привнесли в интерьер с помощью обожженных коммуникаций на потолке, бетонной плитки в качестве напольного покрытия и габаритных светильников, традиционно используемых на фабриках. ■



MOREYSMITH
ПРЕДСТОЯЛО
ОБЪЕДИНИТЬ
В ОДНО
ПРОСТРАНСТВО
ДВА
АБСОЛЮТНО
РАЗНЫХ ПО
СТИЛИСТИКЕ
И ВРЕМЕНИ
ПОСТРОЙКИ
ЗДАНИЯ С
НЕБОЛЬШИМ
ДВОРИКОМ
МЕЖДУ НИМИ